

Installation von Lotus Notes

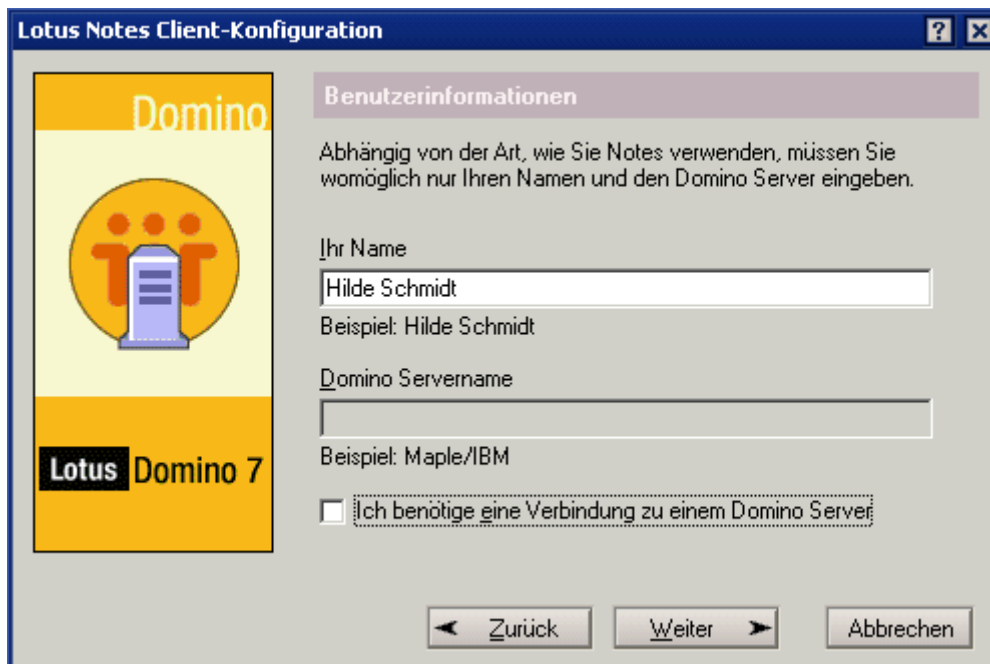
Sofern Sie noch nicht über einen Lotus Notes-Client verfügen, können Sie eine Testversion unter der folgenden Downloadadresse beziehen:

<http://www.mindplan.de/WebLink.nsf/NotesClientDownload>

Nach dem Download starten Sie die Installation über einen Doppelklick auf die Datei. Bestätigen Sie sämtliche Voreinstellungen und führen die Installation durch. Anschließend klicken Sie doppelt auf das Lotus Notes-Symbol ihres Desktops und beginnen mit der Einrichtung des Clients.

Benutzerinformationen

Tragen Sie Ihren Namen ein und deaktivieren die Option "Ich benötige eine Verbindung zu einem Domino Server".

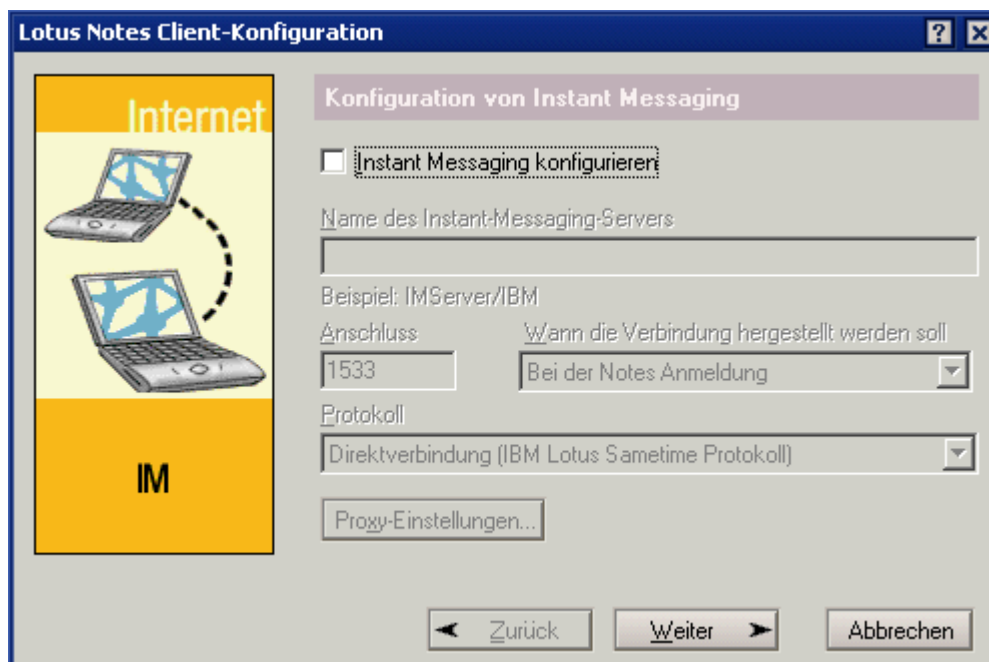


The screenshot shows the 'Lotus Notes Client-Konfiguration' window with the 'Benutzerinformationen' (User Information) tab selected. On the left, there is a graphic with the word 'Domino' at the top, an icon of three people, and 'Lotus Domino 7' at the bottom. The main area contains the following fields and options:

- Benutzerinformationen** (User Information)
- Text: "Abhängig von der Art, wie Sie Notes verwenden, müssen Sie womöglich nur Ihren Namen und den Domino Server eingeben." (Depending on the type of Notes you use, you may only need to enter your name and the Domino server.)
- Ihr Name** (Your Name): Text box containing "Hilde Schmidt". Below it, "Beispiel: Hilde Schmidt" (Example: Hilde Schmidt).
- Domino Servername** (Domino Server Name): Empty text box. Below it, "Beispiel: Maple/IBM" (Example: Maple/IBM).
- Ich benötige eine Verbindung zu einem Domino Server** (I need a connection to a Domino server).
- Navigation buttons: "Zurück" (Back), "Weiter" (Next), and "Abbrechen" (Cancel).

Konfiguration von Instant Messaging

Die Einrichtung von Instant Messaging entfällt:

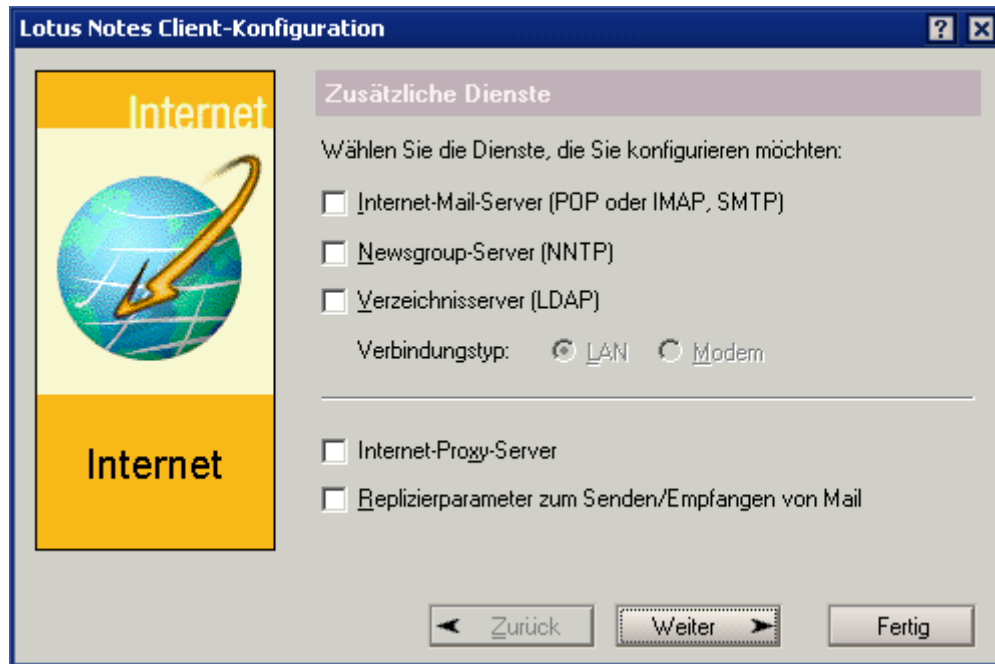


The screenshot shows the 'Lotus Notes Client-Konfiguration' window with the 'Konfiguration von Instant Messaging' (Instant Messaging Configuration) tab selected. On the left, there is a graphic with the word 'Internet' at the top, an icon of two laptops connected by a dashed line, and 'IM' at the bottom. The main area contains the following fields and options:

- Konfiguration von Instant Messaging** (Instant Messaging Configuration)
- Instant Messaging konfigurieren** (Configure Instant Messaging).
- Name des Instant-Messaging-Servers** (Instant Messaging Server Name): Empty text box. Below it, "Beispiel: IMServer/IBM" (Example: IMServer/IBM).
- Anschluss** (Port): Text box containing "1533".
- Wann die Verbindung hergestellt werden soll** (When the connection should be established): Dropdown menu with "Bei der Notes Anmeldung" (At Notes login) selected.
- Protokoll** (Protocol): Dropdown menu with "Direktverbindung (IBM Lotus Sametime Protokoll)" (Direct connection (IBM Lotus Sametime protocol)) selected.
- (Proxy Settings...)
- Navigation buttons: "Zurück" (Back), "Weiter" (Next), and "Abbrechen" (Cancel).

Zusätzliche Dienste

Ebenso ist die Einrichtung zusätzlicher Dienste nicht notwendig.



Sie haben den Notes-Client erfolgreich eingerichtet und können nun die Installation von MindPlan beginnen.

Wählen Sie hierzu "Datei/Datenbank/Öffnen...", öffnen die MindPlan-Installationsdatenbank und folgen den Installationsanweisungen.